

Отчет  
о результатах самообследования общеобразовательной организации,  
имеющей структурные подразделения, реализующие общеобразовательные  
программы дошкольного образования

Первокоммунарский филиал государственного бюджетного  
общеобразовательного учреждения Самарской области средней  
общеобразовательной школы с. Герасимовка муниципального района  
Алексеевский Самарской области  
– детский сад п. Первокоммунарский  
за 2023 год

Рассмотрен  
педагогическим советом  
(протокол № 6 от 15.04.2024 г.)

# І. Аналитическая часть

## 1.1. Общие сведения об образовательной организации

1. Полное наименование учреждения: Первокоммунарский филиал государственного бюджетного общеобразовательного учреждения Самарской области средней общеобразовательной школы с. Герасимовка муниципального района Алексеевский Самарской области – детский сад п. Первокоммунарский

2. Краткое наименование: детский сад п. Первокоммунарский

3. Юридический адрес: 446645, Самарская область, Алексеевский район, с. Герасимовка, ул. Школьная, д. 16

4. Фактический адрес: 446649, Самарская область, Алексеевский район, п. Первокоммунарский, ул. Школьная, д.2

5. Телефон/факс 8(84671) 5-41-46.

6. E-mail [geras\\_sch@samara.edu.ru](mailto:geras_sch@samara.edu.ru)

7. WWW-сервер <http://gerasimovka.ru/wordpress/>

8. Должность руководителя Директор школы.

9. Ф.И.О. руководителя Саяпина Нина Алексеевна

10. Лицензия на право ведения образовательной деятельности серия 63ЛЮ1 № 0001335 № 5794 от 10.07.2015г. выдана Министерством образования и науки Самарской области (срок действия – бессрочно).

11. Учредителем детского сада п. Первокоммунарский является Самарская область.

Функции и полномочия учредителя ГБОУ СОШ с. Герасимовка от имени Самарской области осуществляют:

министерство образования и науки Самарской области: 443099, г. Самара, ул. Алексея Толстого, 38/16;

министерство имущественных отношений Самарской области: 443068, г. Самара, ул. Складенко, 20.

Полномочия министерства образования и науки Самарской области в отношении Учреждения реализуются Юго-Восточным управлением министерства образования и науки Самарской области: 446600, Самарская область, г. Нефтегорск, ул. Мира, 5.

12. Реквизиты детского сада п. Первокоммунарский

ИНН	6377015097
КПП	637701001
ОГРН/ОГРНИП	1116377000453
Код ОКПО	43880477
Код ОКАТО	36202816001
Код ОКОГУ	2300223
Орг.-прав. форма по ОКОПФ	75203

13. Режим работы: 5 дней в неделю (с понедельника по пятницу) с 7.00 до 19.00.

В детском саду п. Первокоммунарский функционирует 1 разновозрастная группа общеразвивающей направленности. Возраст воспитанников от 2 до 7 лет.

На базе детского сада п. Первокоммунарский функционирует консультативный пункт для оказания психолого-педагогической помощи родителям (законным представителям) детей от 1 года до 7 лет, не охваченных дошкольным образованием.

## 1.2. Организация и содержание образовательной деятельности

Деятельность Первокоммунарского филиала ГБОУ СОШ с. Герасимовка строится в соответствии с Федеральным законом «Об образовании Российской Федерации» № 273-ФЗ от 29.12.2012 г., санитарно-эпидемиологическими требованиями к устройству, содержанию и организации режима работы в дошкольных организациях (с изменениями и дополнениями), Федеральным государственным образовательным стандартом дошкольного образования, Уставом ГБОУ СОШ с. Герасимовка.

Содержание воспитательно-образовательного процесса в детском саду п. Первокоммунарский определяется общеобразовательной программой дошкольного образования, разработанной на основе примерной общеобразовательной программы дошкольного образования «Программа воспитания и обучения в детском саду» под ред. М.А.Васильевой, В.В.Гербовой, Т.С. Комаровой, реализующей ФГОС ДО, а также парциальных программ: «Обучение математике в детском саду» Данилова А.В., Рихтерман Т.Д., Михайлова З.А., «Игровые технологии «Игралочка» Л.Г. Петерсон, Е.Е. Кочемасова, программа "Физическое воспитание в детском саду" (Э.Я.Степаненкова), программа «Конструирование и художественный труд в детском саду» (Л.В.Куцакова), программа "Жизнь вокруг нас" (Н.А. Авдеева, Г.Б. Степанова), программа "Я - человек" (приобщение ребенка к социальному миру) (С.А. Козлова), «Программа по развитию речи в детском саду» (О.С. Ушакова).

Содержание и организация образовательной деятельности в детском саду обеспечивает развитие личности детей дошкольного возраста в различных видах общения и деятельности с учетом их возрастных, индивидуальных психологических и физиологических особенностей. Направлениями развития и образования воспитанников являются: социально-коммуникативное, познавательное, речевое, художественно-эстетическое, физическое.

Первостепенной задачей является физическое развитие детей: овладение элементарными нормами и правилами здорового образа жизни (в питании, двигательном режиме, закаливании, при формировании полезных привычек и др.). Ведется работа по профилактике и снижению заболеваемости.

В детском саду п. Первокоммунарский создана доброжелательная атмосфера. В общении с детьми воспитатель реализует позицию равноправного партнера, проявляя уважение к интересам, мнениям, пожеланиям ребенка, подчеркивая его достоинство.

## 1.3. Кадровое обеспечение

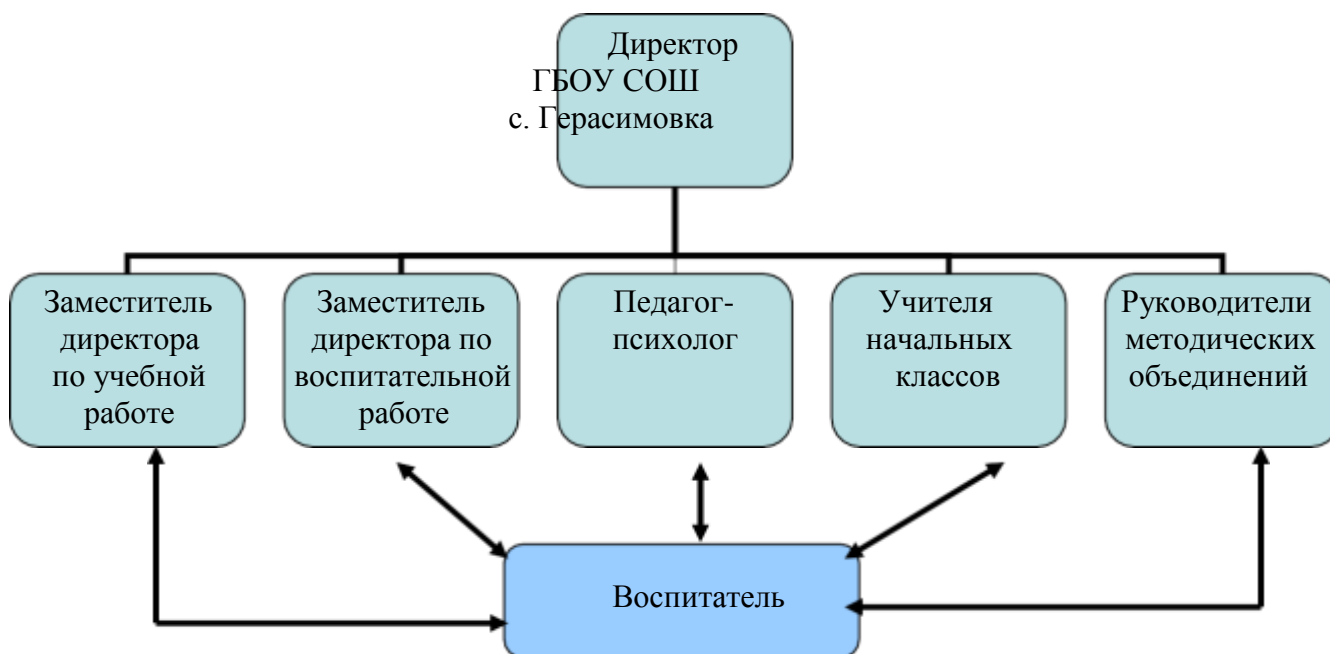
Управление деятельностью Филиала осуществляет директор ГБОУ СОШ с. Герасимовка.

Кадровый состав:

№ п/п	Ф.И.О.	Кв. категория	Образование	Стаж работы	Сведения о КПК
1	Косырева Нина Васильевна	нет	Среднее специальное педагогическое	31 год	25.06-29.06.2018 "Разработка КТП воспитательно-образовательной работы с детьми дошкольного возраста в соответствии с требованиями ФГОС ДО" (36 ч, СИПКРО) 12-11-16.11.2018 "Игровые технологии в образовательном процессе ДОУ" (36 ч, СИПКРО) 10.12-11.12.2018 "Обеспечение качества современного образования в сфере дошкольного образования" (18ч, СИПКРО) 10.03.2021г.-05.04.2021г. «Организация инклюзивного образования в условиях

					реализации ФГОС дошкольного образования для детей с ОВЗ (72 ч., ООО «Высшая школа делового администрирования»)
--	--	--	--	--	--

**Схема взаимодействия с коллективом ГБОУ СОШ с. Герасимовка**



**1.4. Достижения воспитанников детского сада п. Первокоммунарский ГБОУ СОШ с. Герасимовка в конкурсах в 2023 году**

Мероприятие	Участники (Ф.И.)	Класс	Результат
Районный этап конкурса чтецов «С чего начинается Родина», посвященного Году педагога и наставника	Ким Арсений	детский сад п. Первокоммунарский	Участие

**1.5. Материально-техническая база**

Материально техническая база соответствует требованиям СанПиН 2.4.1.3049-13"САНИТАРНО-ЭПИДЕМИОЛОГИЧЕСКИЕ ТРЕБОВАНИЯ К УСТРОЙСТВУ, СОДЕРЖАНИЮ И ОРГАНИЗАЦИИ РЕЖИМА РАБОТЫ ДОШКОЛЬНЫХ ОБРАЗОВАТЕЛЬНЫХ ОРГАНИЗАЦИЙ"

Созданы материально-технические условия образовательной деятельности в соответствии с ФГОС ДОО (в том числе развивающая предметно-пространственная среда), которые способствуют всестороннему развитию детей дошкольного возраста. Развивающая предметно-пространственная среда детского сада п. Первокоммунарский оборудована с учетом возрастных особенностей детей. Воспитание и обучение осуществляется на русском языке - государственном языке России.

В детском саду п. Первокоммунарский предприняты меры антитеррористической защищенности: установлена автоматическая пожарная сигнализация (АПС), кнопка тревожной сигнализации, видеонаблюдение. Территория детского по периметру ограждена металлической сеткой.

Территория, прилегающая к зданию, используется для прогулок и игр на свежем воздухе и является частью развивающего пространства, в пределах которого осуществляется игровая и

свободная деятельность детей. На территории имеются 4 беседки-домика и 4 песочницы.

## II. Показатели деятельности дошкольной образовательной организации

П/п	Показатели	Единица измерения	Значение (за отчетный период-2023 календарный год)	Значение (за период, предшествующий отчетному)
1.	<b>Образовательная деятельность</b>			
1.1.	Общая численность воспитанников, осваивающих образовательную программу дошкольного образования, в том числе:	человек	4	4
1.1.1.	В режиме полного дня (8 - 12 часов)	человек	4	4
1.1.2.	В режиме кратковременного пребывания (3 - 5 часов)	человек	0	0
1.1.3.	В семейной дошкольной группе	человек	0	0
1.1.4.	В форме семейного образования с психолого-педагогическим сопровождением на базе дошкольной образовательной организации	человек	0	0
1.2.	Общая численность воспитанников в возрасте до 3 лет	человек	1	1
1.3.	Общая численность воспитанников в возрасте от 3 до 8 лет	человек	3	3
1.4.	Численность/удельный вес численности воспитанников в общей численности воспитанников, получающих услуги присмотра и ухода:	человек/%	4/100	4/100
1.4.1.	В режиме полного дня (8 - 12 часов)	человек/%	4/100	4/100
1.4.2.	В режиме продленного дня (12 - 14 часов)	человек/%	0/0	0/0
1.4.3.	В режиме круглосуточного пребывания	человек/%	0/0	0/0
1.5.	Численность/удельный вес численности воспитанников с ограниченными возможностями здоровья в общей численности воспитанников, получающих услуги:	человек/%	0/0	0/0
1.5.1.	По коррекции недостатков в физическом и (или) психическом развитии	человек/%	0/0	0/0
1.5.2.	По освоению образовательной программы дошкольного образования	человек/%	0/0	0/0
1.5.3.	По присмотру и уходу	человек/%	0/0	0/0
1.6.	Средний показатель пропущенных дней при посещении дошкольной образовательной организации по болезни на одного воспитанника	день	5,3	5,7
1.7.	Общая численность педагогических работников, в том числе:	человек	1	1
1.7.1.	Численность/удельный вес численности педагогических работников, имеющих высшее образование	человек/%	0/0	0/0
1.7.2.	Численность/удельный вес численности педагогических работников, имеющих	человек/%	0/0	0/0

	высшее образование педагогической направленности (профиля)			
1.7.3.	Численность/удельный вес численности педагогических работников, имеющих среднее профессиональное образование	человек/%	1/100	1/100
1.7.4.	Численность/удельный вес численности педагогических работников, имеющих среднее профессиональное образование педагогической направленности (профиля)	человек/%	1/100	1/100
1.8.	Численность/удельный вес численности педагогических работников, которым по результатам аттестации присвоена квалификационная категория, в общей численности педагогических работников, в том числе:	человек/%	0/0	0/0
1.8.1.	Высшая	человек/%	0/0	0/0
1.8.2.	Первая	человек/%	0/0	0/0
1.9.	Численность/удельный вес численности педагогических работников в общей численности педагогических работников, педагогический стаж работы которых составляет:	человек/%	0/0	0/0
1.9.1.	До 5 лет	человек/%	0/0	0/0
1.9.2.	Свыше 30 лет	человек/%	0/0	0/0
1.10.	Численность/удельный вес численности педагогических работников в общей численности педагогических работников в возрасте до 30 лет	человек/%	0/0	0/0
1.11.	Численность/удельный вес численности педагогических работников в общей численности педагогических работников в возрасте от 55 лет	человек/%	1/100	1/100
1.12.	Численность/удельный вес численности педагогических и административно-хозяйственных работников, прошедших за последние 5 лет повышение квалификации/профессиональную переподготовку по профилю педагогической деятельности или иной осуществляемой в образовательной организации деятельности, в общей численности педагогических и административно-хозяйственных работников	человек/%	1/100	1/100
1.13.	Численность/удельный вес численности педагогических и административно-хозяйственных работников, прошедших повышение квалификации по применению в образовательном процессе федеральных государственных образовательных стандартов в общей численности педагогических и административно-хозяйственных работников	человек/%	1/100	1/100
1.14.	Соотношение «педагогический работник/воспитанник» в дошкольной образовательной организации	человек/человек	1/4	1/4

1.15.	Наличие в образовательной организации следующих педагогических работников:		нет	нет
1.15.1.	Музыкального руководителя	да/нет	нет	нет
1.15.2.	Инструктора по физической культуре	да/нет	нет	нет
1.15.3.	Учителя-логопеда	да/нет	нет	нет
1.15.4.	Логопеда		нет	нет
1.15.5.	Учителя-дефектолога	да/нет	нет	нет
1.15.6.	Педагога-психолога		нет	нет
2.	<b>Инфраструктура</b>		нет	нет
2.1.	Общая площадь помещений, в которых осуществляется образовательная деятельность, в расчете на одного воспитанника	кв. м	25,2	25,2
2.2.	Площадь помещений для организации дополнительных видов деятельности воспитанников	кв. м	0	0
2.3.	Наличие физкультурного зала	да/нет	нет	нет
2.4.	Наличие музыкального зала	да/нет	нет	нет
2.5.	Наличие прогулочных площадок, обеспечивающих физическую активность и разнообразную игровую деятельность воспитанников на прогулке	да/нет	да	да

Директор школы \_\_\_\_\_ *Саяпина* Н.А. Саяпина

